

Type de mandat :
Amaldi Neder Architectes
DA, 61.2% SIA 102

KMS Architectes SA
DT, 38.8% SIA 102

Lieu de l'obj :
Perly-Certoux - GE
route de Saint-Julien 300

Bref descriptif du mandat :
Réalisation d'un immeuble R+3
Transformation-rénovation d'une
maison de maître en salles exposition
pour la mairie
Procédure AIMP

Maître d'Ouvrage :
Commune de Perly-Certoux
M. Yanick Humberst 021 566 59 05

Durées :
Mandat KMS : sept 2014 - août 2018
Travaux : sept 2014 - mai 2017

Responsables architectes :
Philippe Pochelon (resp. mandat, actif)
Oscar Sampayo (chef projet, ancien employé)
Hamdy Khadr (chef de projet, actif)
Clémence Moura (architecte, active)

Projet en chiffres :
10 logements HM
13 logements ZD Loc
86 pièces habitables
53 places de parking en sous-sol

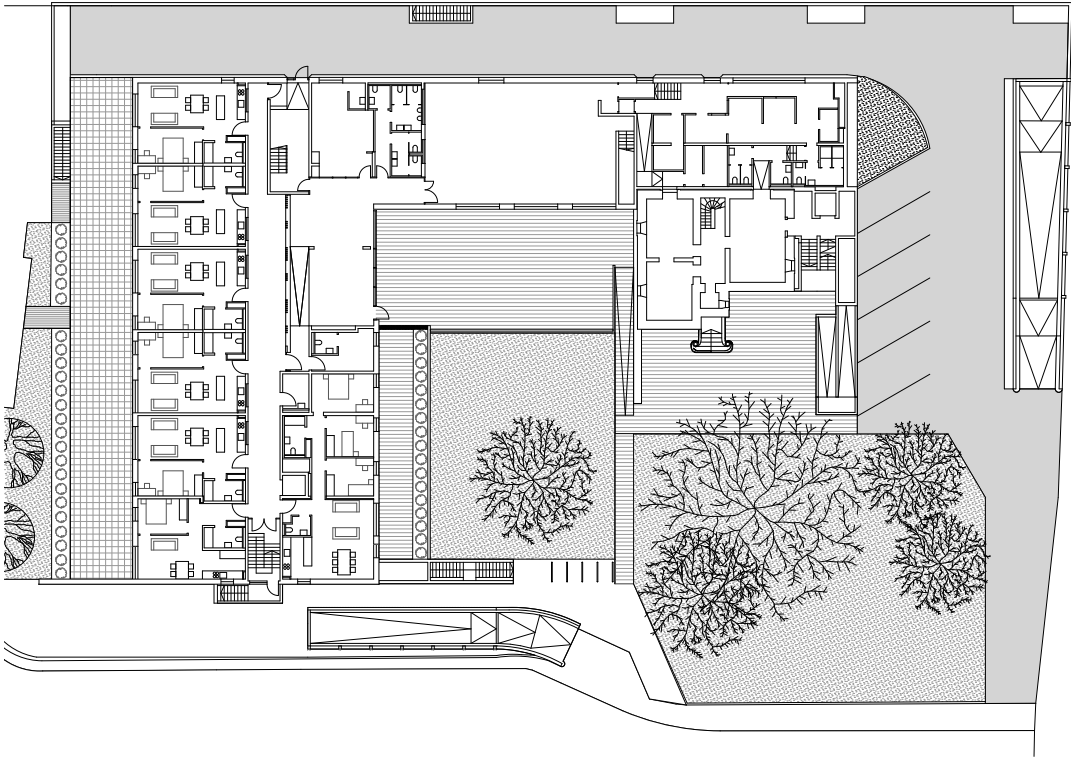
IUS	1.15
Droits à bâtir	5'145 m ²
Cubes SIA immeubles	19'300 m ³
Cubes SIA garage	8'703 m ³

Photographe :
Luca Fascini

Logements Perly-Certoux

Immeuble de logements et équipements sociaux, rénovation de la maison de la douane

Route de Saint-Julien 300, 1258 Perly-Certoux



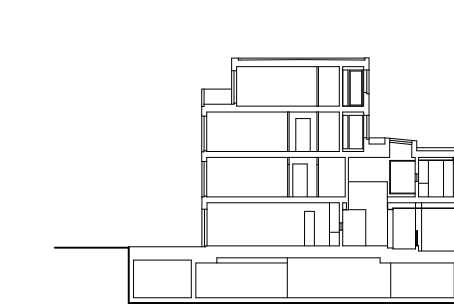
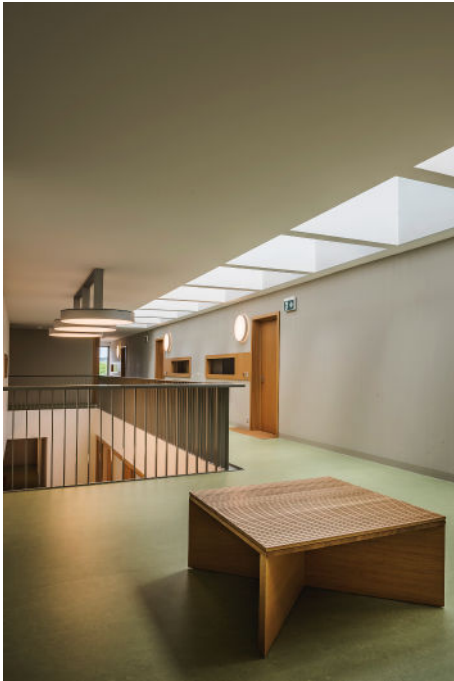
Situation - programme des locaux

Cet immeuble résidentiel et d'activités est situé dans un environnement agréable en campagne genevoise, sur la route de Saint-Julien à Perly-Certoux. Il vient se raccorder à l'ancienne maison de la douane qui est rénovée et réhabilitée dans le cadre du projet.

Le bâtiment neuf accueille 23 logements sur 5 niveaux, en régime HM et ZD-Loc, de 3 à 5 pièces, et une salle commune utilisable par les locataires, pour un total de 86 pièces habitables. Ce bâtiment ainsi que le sous-sol qui accueille 53 places de parking

viennent s'imbriquer dans une vieille maison en style Art Nouveau qui abritera un lieu de réception et salles d'exposition pour la mairie de Perly-Certoux.

Le rez-de-chaussée propose un espace mixte avec une part de logements et 2 espaces d'activités dont un restaurant. Aux étages, on trouve des logements sociaux d'un type nouveau destinés à des personnes âgées ainsi qu'à de jeunes familles, offrant une parfaite union entre les générations.



Coupe transversale

Conception générale des immeubles

Ce concept, créant un lien entre les générations, se ressent par le dessin du bâtiment neuf. Comme un écrin et son joyau.

Cette forme architecturale permet d'offrir une cour privée dans laquelle se trouve l'accès au bâtiment.

Le hall d'entrée est un espace de vie commun. Il regroupe les activités nécessaires à un hall d'habitation; les boîtes aux lettres et les accès à l'espace de circulation intérieure et aux différentes activités situées au rez-de-chaussée.

L'espace de circulation intérieur qui dessert les appartements est traité comme une ruelle. Il offre des volumes généreux ainsi qu'une double hauteur. Cet espace est également équipé d'assises qui permettent une interaction entre usagers. Ces ruelles intérieures sont également complétées par des ouvertures sur les appartements, créant ainsi un lien entre les parties privatives et communes.

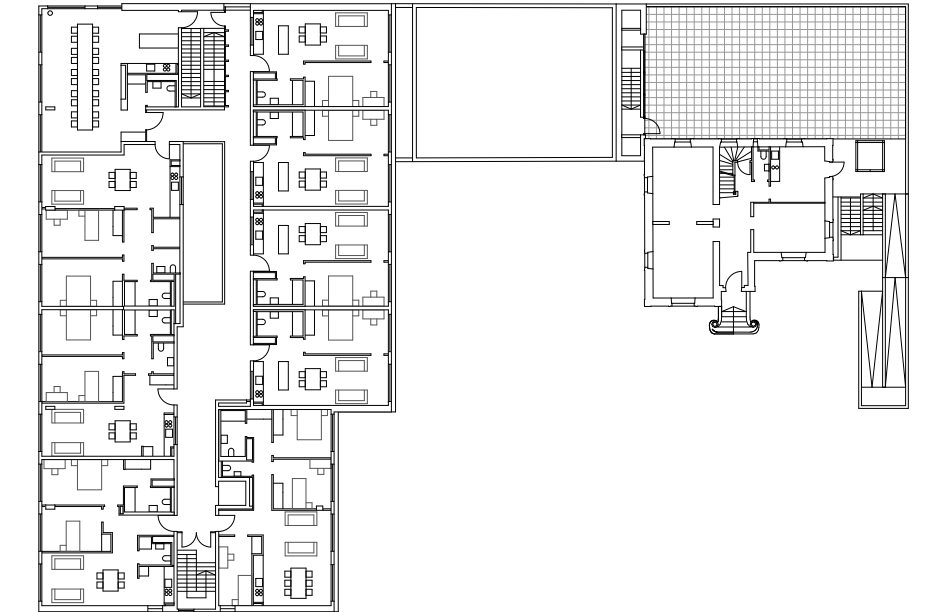
Le dernier niveau de circulation est magnifié par une grande verrière apportant ainsi de la lumière naturelle, jusqu'au niveau inférieur.



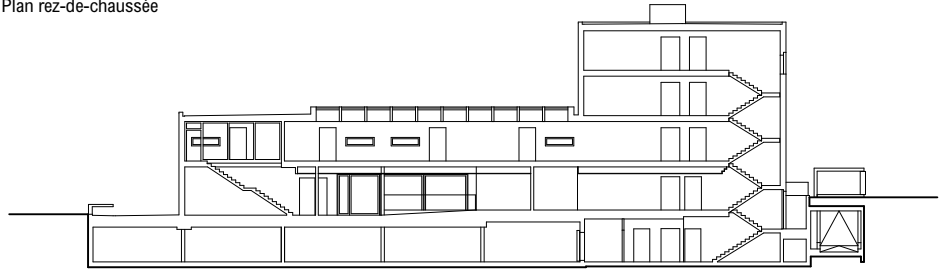
L'ensemble du projet est pensé avec des teintes sobres et discrètes, favorisant son intégration au site. Il est également composé avec des matériaux naturels : murs en béton brut matricé bois, revêtements de sols en linoléum, carrelage ou parquet, menuiseries en chêne.

Aménagements extérieurs

Dès l'arrivée sur le site, on peut apercevoir trois grands arbres qui ont été conservés lors de la construction : un cèdre, un séquoia et un épicéa. La composition de cet espace extérieur est une mixité entre minéral et végétal. Le revêtement de sol minéral permet de guider le visiteur vers l'entrée mais aussi d'offrir des assises et espace de terrasse. Les appartements situés en rez-de-chaussée bénéficient également d'une terrasse, délimitée par une ligne de plantes vivaces.



Plan rez-de-chaussée



Coupe longitudinale

