



Type de mandat :
Architecte, 66% SIA 102
DA + aide DT

Lieu de l'objet :
Troinex - GE: chemin de Roday 52

Bref descriptif du mandat :
Transformation d'un logement PPE en un appartement de 3 pièces avec mezzanine et un studio en duplex

Maître d'Ouvrage :
Privé

Durée des travaux :
Décembre 2018 - Août 2019

Responsables architectes KMS :
Patrick Corbat
Patrick Bruneau

Projet en chiffres:
1 Logement 3 pièces 87 m² net
1 Studio duplex 41 m² net

Droits à bâtir 145 m²
Cubes SIA 600 m³

Photographies:
KMS

Contexte

L'appartement PPE transformé est situé au 3ème étage en attique de l'immeuble n°52 chemin de Roday à proximité du centre du village de Troinex. Cette immeuble fait partie d'un ensemble de sept immeubles conçus par le bureau Jean-Pierre Magnin architectes SA et réalisés de 1999 à 2001.

Programme

Le logement existant de 4 pièces traversant était composé d'un séjour et d'une cuisine ouverts sur la terrasse orientée sud-ouest, d'une chambre principale avec mezzanine et d'une salle de bain donnant sur un balcon au nord-est.

La démolition de tous les équipements, des cloisonnements et des divers revêtements, a permis de mettre en évidence les volumes généreux disposés sous les deux pans de la toiture.

La trémie d'escalier de l'immeuble forme un palier dans l'ancienne chambre et utiliser comme accès à la mezzanine existante située au dessus du hall d'entrée du logement.

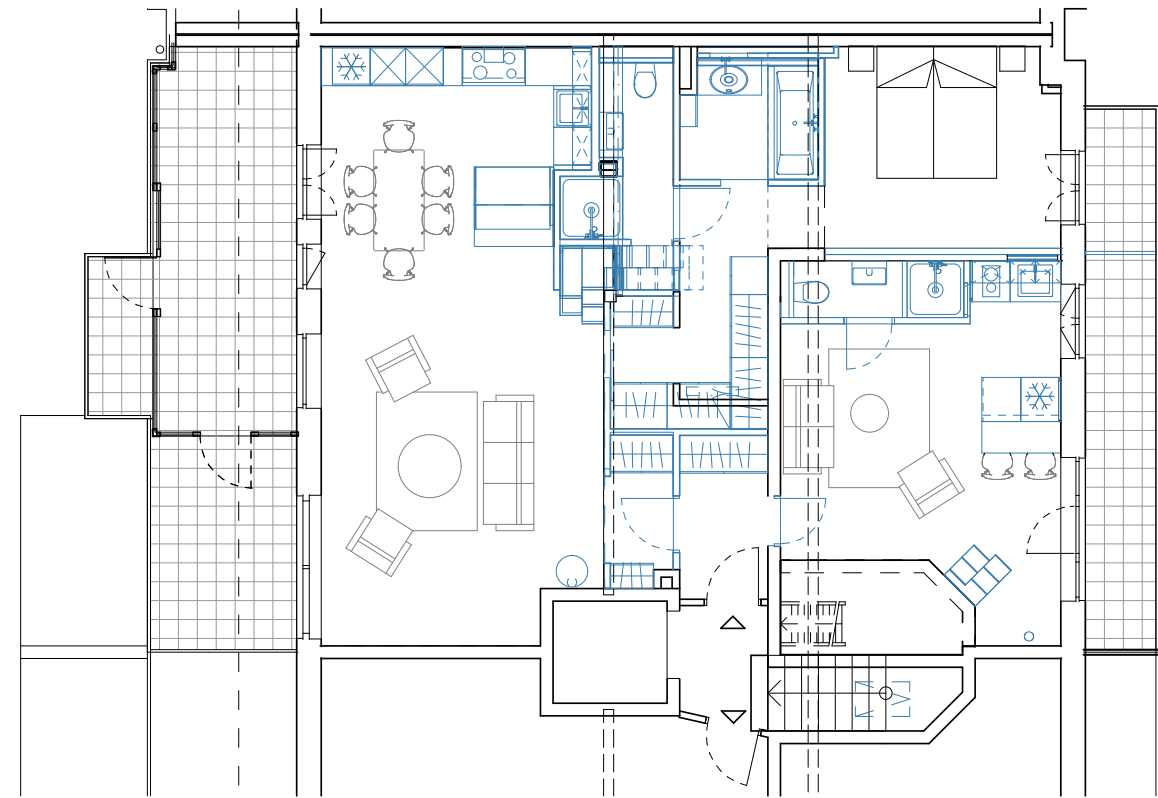
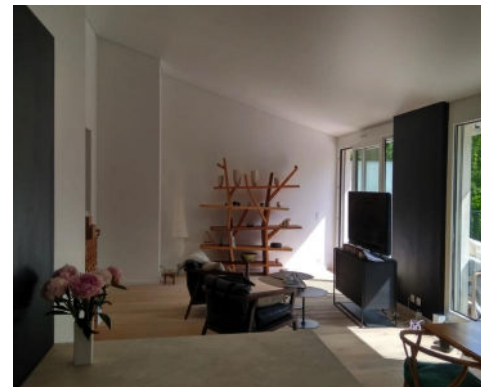
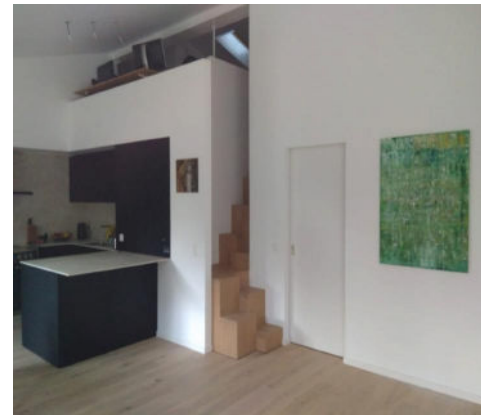
Au delà de cette mezzanine, une hauteur libre sous plafond de 4 mètre 45 au droit du faîtage est disponible.

Sept baies vitrées garantissent un apport abondant de lumière naturelle ainsi que des dégagements sur la campagne environnante et la cour d'entrée. En complément, deux lanterneaux sont disposés en toiture, l'un illuminant la mezzanine existante, le second situé dans la partie centrale du volume sous faîtage.

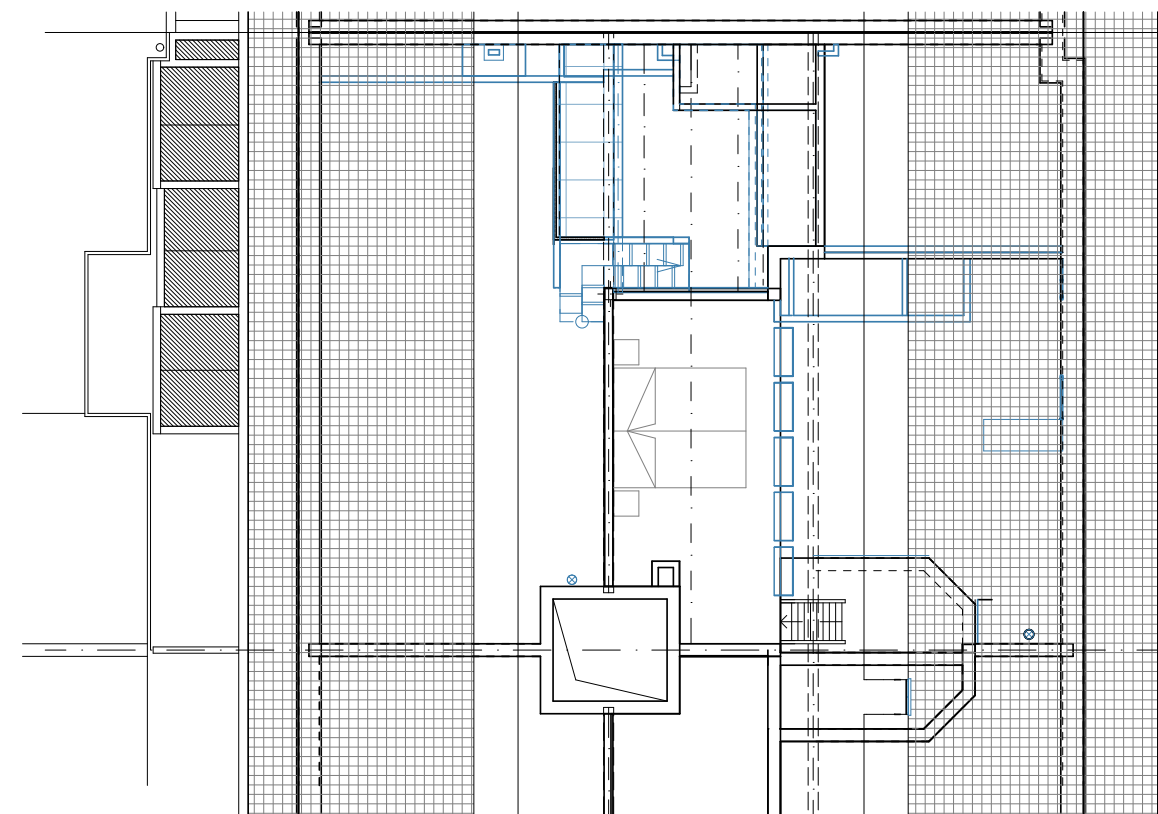
Typologie

Le studio est composé d'un espace jour, avec salon et cuisine, donnant sur le balcon du nord-est, et de la mezzanine. La salle de douche, éclairée naturellement avec un vitrage translucide, se prolonge avec les meubles de la cuisine. Un îlot disposé contre la façade complète les éléments de la cuisine et sert de plan de travail et de table. La chambre est située sur la mezzanine ouverte sur l'espace inférieur. Des serrureries en acier thermolaqué forment un ensemble composés de l'escalier japonais et du parapet-bibliothèque de la chambre.

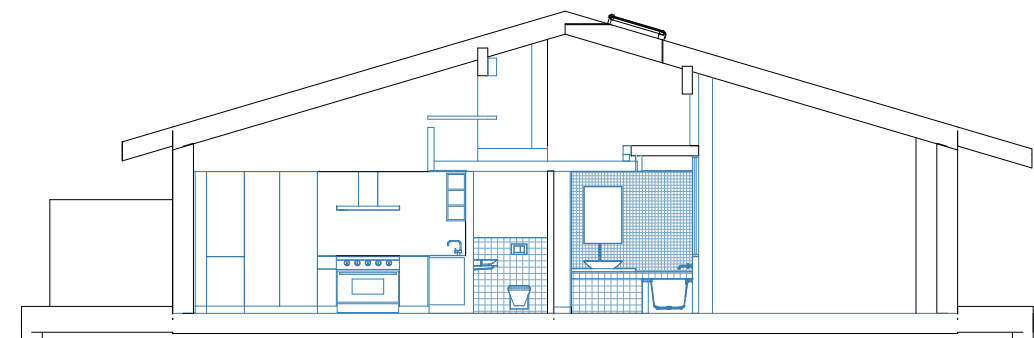
Le logement principal de 3 pièces est disposé en L et bénéficie des deux orientations de l'immeuble. L'espace jour d'un seul tenant sous un pan de la toiture accueille le séjour et la cuisine avec son îlot central. Un escalier à pas japonais donne l'accès à la mezzanine nouvellement créée, offrant un nouvel espace bureau ouvert sur la cuisine.



Rez-de-chaussée



1^{er} étage



Coupe transversale